

Scanné par Magnio  
<http://www.emulation64.fr>

©2001 HUDSON SOFT  
NUS-NHAJ-JPN

Emulation64.fr



## もくじ

● <b>ボンバーマン</b>	
操作方法 ..... 3	
ノーマルモードで遊ぼう!! ..... 4	
分岐するステージを戦いぬけ!! ..... 5	
バトルモードで熱くなれ!! ..... 6	
ステージ紹介 ..... 9	
アイテム紹介 ..... 11	
● <b>ばにっくボンバー</b>	
操作方法 ..... 13	
ばにボンでワイワイボバろう!! ..... 14	
● <b>さめがめ</b>	
操作方法 ..... 17	
たくさん集めてたくさん消そう!! ..... 18	
● <b>ボンバーマンパーク</b>	
操作方法 ..... 19	
アトラクションで遊ぼう!! ..... 21	

# はじめかた ゲームの始め方



NINTENDO 64本体にカセットROMをセットし、電源を入れしばらくするとタイトル画面が表示されます。スタートボタンを押すと、ゲームスタートです。

## 各モードの説明

### ボンバーマン

ボンバーマンの基本・1人用の面クリアバトルのゲームと最大4人まで遊べる対戦メインのゲームで遊ぶことができます。くわしくは、P.2~をご覧ください。



### はにっくボンバー

落下してくるL字型のボンバーマンを回転させたり左右に移動させ、同じ色のボンバーマンを3つ以上つなげて遊びます。最大4人と対戦が楽しむことができます。くわしくは、P.12~をご覧ください。



### さめがめ

上下左右、同じ絵が2つ以上連続してつながっているコマを消していく1人用のハイスコアを競うゲームです。くわしくは、P.16~をご覧ください。





○ルーイ



○ボンバーマン



○ボミュ

### ボンバーマンパーク

1人用の操作の簡単なアトラクションゲームで遊ぶことができます。ボンバーマンパーク内をすみずみまで歩いてみよう。くわしくは、P.18～を見てください。



### ハイスコア

各ゲームのハイスコアなどを見ることができます。



### ◆セーブについて

ボンバーマン64は、カセットに内蔵されているバックアップ機能を使って、ゲームの状態を保存します。

# ボンバーマン

## 操作方法



ゲーム中に使用するとポーズになります。



ボンバーマンの移動に使用します。コマンド、モードの選択に使用します。



コマンドなどの決定に使用します。爆弾を置くときに使用します。各選択画面でのコマンドの決定に使用します。パワーグローブのアイテムを持っているときに使用します。



コマンドなどのキャンセルに使用します。リモコンのアイテムを持っているときに爆弾の爆破に使用します。



キックした爆弾を好きなところで止めることができます。



各選択画面のキャンセルに使用します。ボムパンチ、ラインボムのアイテムを持っているときに使用します。



## ノーマルモードで遊ぼう!!



## ノーマルモードで遊ぼう!

タイトル画面でボンバーマンを選び、モード選択画面で「ノーマル」を選び、ゲームスタートです。ボンバーマンの基本、1人用のステージクリアバトルです。今までステージに1つしか出現しなかった出口が2つ出現します。選択によって様々なステージで遊ぶことができます。



## 画面の見方



- 1 制限時間 残り時間がなくなると、画面中に敵があらわれます。
- 2 爆弾の火力 最大10段階までパワーアップします。
- 3 爆弾の数 最大10個まで増えます。
- 4 ボンバーマン
- 5 ハート
- 6 残り人数 一画クリアすることに1人増えます。
- 7 アイテム
- 8 ソフトブロック
- 9 ハードブロック
- 10 敵キャラ 全て倒すと出口に入ることができます。
- 11 出口 次のステージに行けます。2種類あり、たどりつくステージがかわります。

## 手強いBOSSを倒せるか!!!



■ダークビース 白天王

突進の得意なボス



■ダークローズ 白天王

ビーム攻撃が得意な手強いボス



■ダークボンバー

白天王をたばねる、黒の大ボス。



■ダークウィッチ 白天王

召喚が得意なボス



■ダークドール 白天王

フープをする上、動きも素早いボス

## 分岐するステージを戦いぬけ!!

### ● ソフトブロックも破壊しよう!

ステージをクリアするには、ソフトブロックの中に隠されている次のステージへの「扉」を探さなくてはなりません。爆弾を設置してステージ上にあるソフトブロックを破壊していきましょう。



### ● アイテムでパワーアップしよう!

ソフトブロックには、ボンバーマンのパワーアップに必要なアイテムパネルが隠されています。強敵があらわれる先のステージにそなえてアイテムでパワーアップしておこう。



### ● 扉に爆風が当たると...

制限時間がなくなると、ステージのあちこちに敵キャラクターが大量に出現します。また、探し出した扉に爆風を当ててしまっても、新たな敵キャラクターが出現してしまうので気をつけよう。



### ● 2つの扉の先には...?

ステージに出現しているすべての敵キャラクターを倒して探し出した扉に入るとステージクリアとなります。ステージには、出口が2つ出現します。どちらに進んでもステージクリアとなりますが、まったく違うステージに進むこととなります。



どっちに進むかは君次第!



## ゲームオーバー&コンティニュー

ボンバーマンは、敵キャラクターや爆風に当たるとミスになり、残り人数が1人失われます。ただし、ハートのアイテムを持っているときは、ミス回避できます。残り人数が0になるとゲームオーバーになります。ゲームオーバーになると、ゲームオーバー画面になり、「つづける」を選択するとゲームオーバーになったステージからプレイできます。



# バトルモードで熱くなれ!!



## バトルモードで遊ぼう!.....

好きなルールとステージを使って最大4人の同時対戦で遊べます。バトルステージもたくさんあり、戦略を考えてみんなでバトルをしよう!



## バトル画面の見方



### 1 制限時間

残り時間が少なくなると、プレッシャーブロックが画面内に落ちてきます。

### 2 参加者&ポイント数

参加人数と各プレイヤーが勝利して得たポイント数がわかります。

### 3 みそボン

バトルでアウトになったプレイヤーがバトルフィールドの外からAボタンで爆弾をフィールド内に投げ込んで攻撃できるようになります。ルール設定で「ある」を選ぶとあらわれます。

## 対戦方法を選ぼう!

タイトル画面でボンバーマンを選び、モード選択画面で「バトル」を選択すると、対戦方法を選択する画面になります。



### シングルバトル

自分以外の他のプレイヤーを倒す、ノーマルなバトルゲームです。1~4人用のゲームです。

### タッグバトル

2つのチームにわかれて、相手チームを倒すバトルゲームです。1~4人用のゲームです。

### 同時バトル

移動する人と爆弾を置く人でチームを組む、相手チームを倒すバトルゲームです。2人か4人用のゲームです。



## 人数を決めよう!

プレイヤーかCOMかの選択ができます。ノーマルバトルとタッグバトルでは1~4人、タンデムバトルでは、2人が4人かを選びます。同時に、COMの強さも選択できます。



## ステージを決めよう!

対戦するステージを選択することができます。ステージごとに特徴があるので戦略をわけて選ぶ。ステージを決定したらゲームスタートです。くわしくは、P.8を見て下さい。



## ルールを決めよう!

バトルを始める前に対戦をより楽しくするため、細かくルールを決めることができます。



▶ **何ポイントマッチ** ... 1~5まで選べます。

▶ **タイム** ... 1分、3分、5分、∞ (無制限) を選べます。

▶ **サドンデス**

- 「あり」... タイムアップのとき、プレッシャーブロックが降ってきます。
- 「なし」... タイムアップのとき、プレッシャーブロックが降ってきません。

▶ **みぞボンS**

- 「あり」... アウトになったプレイヤーは画面の外から攻撃できます。
- 「スーパー」... 倒した相手と入れ替わってステージに戻れます。
- 「なし」... みぞボンSナイバーなし。



▶ **ポジション**

- 「シャッフル」... バトルのスタート位置が毎回ランダムに変わります。
- 「なし」... バトルのスタート位置を固定します。

▶ **おじゃまキャラ**

- 「あり」... 悪魔キャラが登場します。
- 「なし」... 悪魔キャラが登場しません。





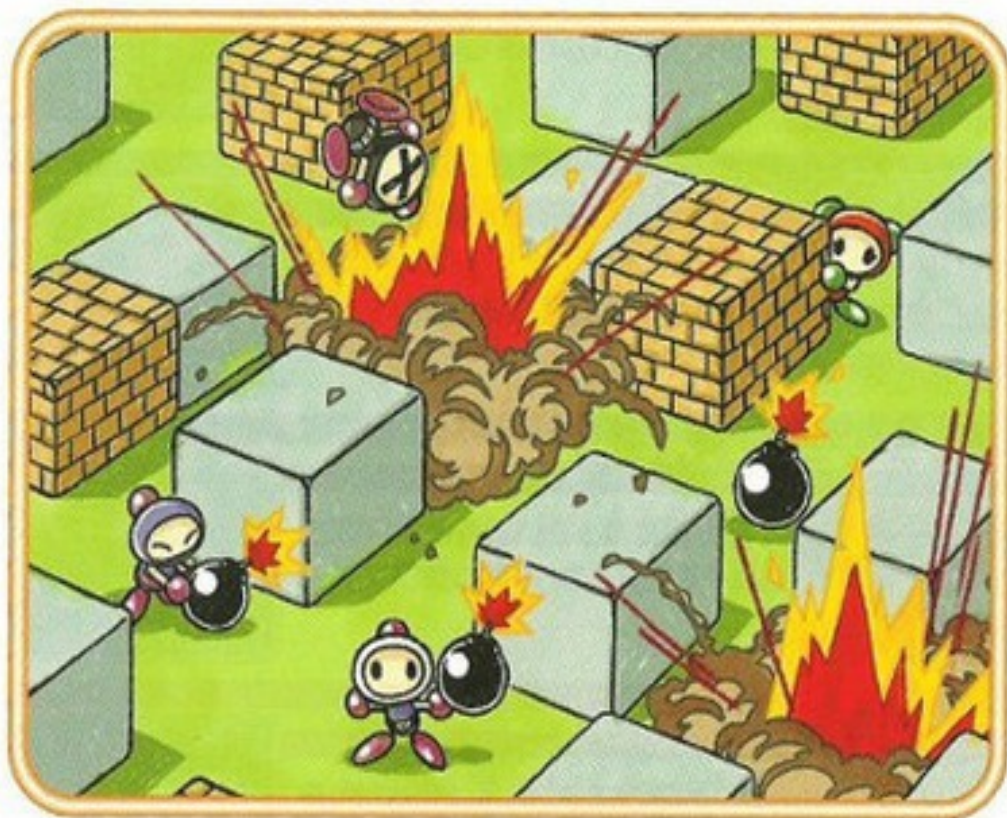
## ゲームの勝敗

シングルマッチの場合は、最後まで生き残ったら1勝となり、タッグマッチとタンデムバトルは、相手チームを全滅させれば1勝となります。先に、ルールで設定したポイントの数分の勝ちを取った方が最終的な勝利者になります。



## 引き分け

最後まで残った2人以上のプレイヤーが同時にアウトになったり、制限時間が0になった場合、引き分けになります。引き分けは、勝者が存在しないので勝負は無効となります。



## ステージ紹介

### ノーマルマレ!

ボンバーマンシリーズ恒例のノーマルステージです。トラップのないシンプルな作りで、実力勝負のステージです。



### ドツガレカン!

大きなドカンが置いてあり、その中に隠れることができます。ドカンをうまく利用して対戦を有利に進めよう!



### はらっぱらパラ!

原っぱのように、ハードブロックも何もない状態のステージです。単純な分、意外と難しいかも…。



### ペルコンぐるぐる!

ボンバーマンがベルトコンベアに乗ることができます。また、爆弾を乗せて流すこともできます。頭脳を使ったバトルを楽しむことができるぞ!



### シーソーぱたぱた!

シーソーを使って、反対側に乗っているものを飛ばすことができます。単純そうに見えるが、奥の深いステージになってるぞ!



### シーコンぱたぐる!

シーソーとベルトコンベアがステージにあります。2つをうまく利用して爆弾を仕掛けよう!





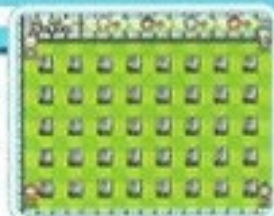
### アイテムぞくぞく!

最初からアイテムがたくさんあるステージです。欲しいアイテムは敵より先に取ってしまおう!



### ギンぎんパワー!

特に仕掛けはありませんが、すべての対戦キャラクターの爆弾の数と火力と歩くスピードが高い状態でゲームがスタートします。細心の注意をはらって戦おう!



### アナあなボン!

ブロックのかわりに、いたるところに落とし穴が空いているステージです。ものかげに隠れられないので爆風の方向に気をつけて戦おう!



### マガってボン!

キックした爆弾が矢印の方向に曲がったり、ワープしたりするステージです。矢印の方向を計算をしたりして戦おう!



### 何だかわくわく!

ここでは、どのステージが出てくるか勝負が始まるまで分かりません。ドキドキ、ワクワクのステージです!



ボンバーマンパークには、秘密のステージが開かれてるぞ!!!

# アイテム紹介

アイテムは、火力の強化やスピードアップなどさまざまな能力をボンバーマンに与えてくれます。アイテムは、ソフトブロックの中に隠されています。時間の許す限りソフトブロックを破壊しよう。



## ファイヤーアップ

爆弾の火力が、1段階アップします。最大10段階までアップします。



## ボムアップ

一度に置ける爆弾の数が増えます。爆弾は最大10個まで置けます。



## スピードアップ

移動するスピードが1段階速くなります。



## フルファイヤー

すべての爆弾の火力が最大になります。



## ゲタ

移動するスピードが1段階速くなります。



## リモコン



Bボタンを押すことで好きなときに爆弾を爆破することができます。



## パワーボム



最初に置いた爆弾の火力が最大になります。



## ボムキック



爆弾をけることができます。Cボタンユニットで止められます。



## 貫通ボム



爆弾の炎が、ソフトブロックなどの障害物を買って届くようになります。



## ラインボム



Rトリガーボタンを押すと、手持ちの爆弾をまとめて置けます。



## 無敵スーツ

入手したステージ内でのみあらゆるダメージを受けなくなります。



## ボム通過



爆弾をすり抜られます。ボムキックといっしょに使えません。



## 壁通過

ソフトブロックをすり抜けることができます。



## ハート

ミスを1回だけ回避できるようになります。ミスをするとき消滅します。5個まで持てます。



### ファイアーマン

爆弾の炎に対してダメージを受けなくなります。スタンダードのモードにだけ登場します。



### ボムダウン

爆弾の置ける数が1段階ダウンします。



### パワーグローブ ▲

爆弾をAボタンで投げることができます。(持っている間、爆弾は爆発しません。)



### ファイアーダウン

爆弾の火力が1段階、ダウンします。最初の状態よりダウンすることはありません。



### タイム

制限時間が30秒プラスされます。



### 地雷ボム ★

最初に置いた爆弾が地雷に変化して見えなくなります。踏むと爆発します。



### タマゴ

ルーイのお助けキャラが登場します。タマゴのとき、爆風にあたると消滅します。



### ボムパンチ ▲

爆弾やソフトブロックをはじき飛ばすことができます。爆弾は放物線を描いて飛んでいきます。



### カギ

ステージ上でクリアしたステージに自由に戻れるようになります。

※ 同じ印のついているアイテムは、同時に使用できません。

後で入手したアイテムを使うことになります。



# ぱにっくボンバー

## 操作方法



ゲームスタートに使用します。ゲーム中に使用するとポーズになります。



落下するボンバーマンや爆弾を左右に動かします。下を押すと落下する速度が速くなります。コマンドの選択に使用します。



落下するボンバーマンが1回押すごとに時計回りに回転します。コマンドなどの決定に使用します。



落下するボンバーマンが1回押すごとに半時計回りに回転します。



バトルモードでのルール設定画面で使用します。

## スコアアタック画面の仕方

- 1 ブロック
- 2 火付き爆弾
- 3 ハイスコアカップ
- 4 火無し爆弾
- 5 デカ爆メーター
- 6 消したブロックの数
- 7 作ったコゲボンの数
- 8 ブロックを消して出現した爆弾の数





## ブロック



ボンバーマン



バロム

白、赤、青、緑、黒と5色あり、タテ・ヨコ・ナナメに3つ以上並べると消えます。



火無し爆弾

単独では爆発しない爆弾。爆風にふれると火力レベル分の爆風をのばして爆発します。



火付き爆弾

落下して下につくと同時に、火力レベル分の爆風をのばして爆発する爆弾です。



デカ爆

メーターがいっぱいになると、落下してきて大爆発をおこし、画面上を一掃させることができます。



コゲボン

ブロックを燃やすと出現します。ただ邪魔なだけのブロックで爆風で消せます。

## 火力

火力はボンバーマンを一定量消していくとUPします。1からスタートし最大で5までUPします。



## バトル画面の見方

- ① 1P画面
- ② 2P画面
- ③ 3P画面
- ④ 4P画面
- ⑤ コゲボン
- ⑥ コゲボンストック





# ばにボンでワイワイボバろう!!

まずは基本的なゲームの流れもつかもう!

## 1 まずは基本を押さえよう!

上から落下してくるし字型に組まれたブロックを、回転させたり左右に移動したりして壊っていきます。ブロックは、タテ、ヨコ、ナナメに同じ色を3つ以上そろえると消えます。ブロックが上にはみでるとゲームオーバーです。



## 2 コゲボンとは!?

ブロックを消すと、その数に応じて爆弾がせりあがってきます。爆弾はすぐに燃発して残っているブロックをこがし、コゲボンを作ります。バトルではこのコゲボンを相手に送り込んで邪魔をします。送り込まれたコゲボンは下のストックにたまり、1列分になるとせりあがってきます。また、ストックにあるコゲボンは、自分で作ったコゲボンで消すことができます。



## 3 連鎖消しで火力をUP!

連鎖消しとは、連続でブロックを消すことを言います。連鎖消しをすることで火力レベルやデカ爆メーターの上がりがはやくなります。



## 4 一発逆転のチャンスをねらえ!

ゲーム中ブロックを消していくとデカ爆メーターがたまっていきます。メーターが満タンになるとデカ爆が落下してきて、画面上のブロックを大量に吹き飛ばすことができます。このときもコゲボンをいっぱい作ることができます。



## 5 バトルのひけつ

ただブロックを消しているだけではバトルでは勝てません。いかにたくさんのコゲボンを作ることができるかが勝負の要です。コゲボンは爆風をブロックに当てると発生します。ブロックを消したときに発生するものではありません。これがヒントです!

先を読んで連鎖をうまくをきめよう!



## ゲームをはじめよう！…………

タイトル画面で「ばにつくボンバー」を選ぶとモード選択画面になります。「スコアアタック」と「バトル」遊びたいモードの方を選んでゲームスタートです。



## モードを決めよう！

### スコアアタック 1人用

連鎖記録や得点などプレイヤーの出したスコアがでます。それぞれで記録を更新するとカップがあらわれます。高得点を記録するとランキングに入れます。1人用のゲームなので連鎖の練習や対戦時の戦略を考えたり、記録に挑戦したりといろいろな遊び方ができるモードです。



### バトル 2~4人用

2~4人用のみんなでプレイするにはもってこいのモードです。相手により多くのコゲボンを送り込むことが目的になります。連鎖消して爆弾を集めて大量のコゲボンを相手に送りこもう！



### ルール設定

- 人数：プレイヤーの選択ができます。
- 火力：爆弾の火力を1~5まで選べます。
- 何ポイントマッチ：1~5まで選べます。



# さめがめ

## 操作方法



**STARTボタン** ゲーム中に使用するとコマンドメニューが開きます。

**十字ボタン** コマの選択を行うカーソルの移動に使用します。

**Aボタン** コマを消すのに使用します。

**Bボタン** 一つ前の状態に戻します。

**Lトリガーボタン** とくてん部分の切り替えに使用します。

**Rトリガーボタン** とくてん部分の切り替えに使用します。

## 画面の見方



**1 コマの数**  
画面上に残っているコマの数です。

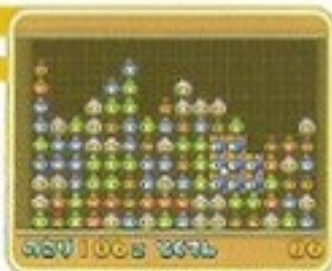
**2 とくてん**  
消されたコマに落した点数です。

# たくさん集めてたくさん消そう!!



## 「さめがめ」で遊ぼう!

上下左右に2個以上隣りあった同じコマを消していくのが「さめがめ」の基本的なルールです。コマを消したとき、そのコマより上のコマは、下に落ちます。そして、縦のライン上のコマがなくなると右のコマは左方向に移動します。十字ボタンでカーソルを移動し、コマを選択すると消すことのできるコマが動きます。邪魔なコマを消して大きな固まりを作って消すと、とくてんが高くなります。ハイスコアを競うゲームなので、いかに多くのコマをつなげられるかよく考えてプレイしよう!画面上に消せるコマがなくなるとゲームオーバーです。



## • 何度も遊んでハイスコアもめざせ!

ゲームオーバーになると、コンティニュー画面になります。リトライを選ぶと、コマの配置が同じ状態でもう一度プレイできます。ニューゲームを選ぶと新しいコマの配置でプレイできます。サイズセレクトを選ぶと、コマの量を選べます。



## • お気に入りのコマでプレイしよう。

さめがめのモード選択画面でオプションを選ぶとコマの選択ができます。プレイしやすいコマを選んでハイスコアを狙おう!



# ボンバーマンパーク

## ・操作方法・



ゲーム中に使用するとコマンドメニューが開きます。



ボンバーマンの移動に使用します。コマンドの選択に使用します。



コマンドなどの決定に使用します。  
ボンバーマン達と話をするとき使用します。



コマンドなどのキャンセルに使用します。  
ボタンを押したまま、十字ボタンでボンバーマンがダッシュします。

- アトラクションゲームの操作説明は、ゲームをプレイする前に確認することができます。



## ボンバーマンパーク

好きなときに好きなだけ遊べる、アトラクションゲームをたくさんプレイできる1人用のゲームです。操作はカンタンなものばかりなのでハイスコアめざしてプレイしよう。



### ● ハイスコアもだしてメダルGET!!

アトラクションゲームでハイスコアをだしたり、ボンバーマンパーク内の人との会話でメダルがもらえます。いくつかメダルがそろうことで、今まで行けなかった場所に行けたり、お楽しみのアイテムがもらえたりします。



## 画面の見方



1 ボンバーマン

2 入手したメダルの枚数

3 コマンドメニュー

- メッセージスピード ゲーム中のメッセージのスピードを「おそい」「ふつう」「はやい」から選べます。
- セーブしておわる ゲームを終わりたいときに使用します。

# アトラクションゲームで遊ぼう!!

## ■ あけしめ迷路

Aボタンで青の扉、Bボタンで緑の扉を開け閉めしてゴールまでいくゲームです。敵につかまるとゲームオーバーになるので、敵の動きをよく読みタイミングよく扉を開け閉めしよう。



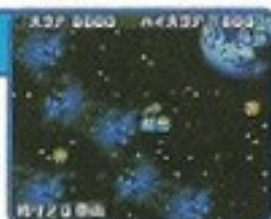
## ■ 月面救助

ロケットをうまく操作して、宇宙に浮かんでいる人たちを救助するゲームです。地面や動いている岩にぶつくとミスになるので慎重な操作が必要になります。



## ■ 銀河鉄道

汽車の方向をかえながら、宇宙に浮かんでいる車両をとっていくゲームです。全ての車両をつなげて銀河鉄道の駅につけばステージクリアになります。



## ■ ボンバーサムライ

飛んでくる物をタイミングよく切っていくゲームです。



## ■ えらんでドカン!

3つの土管のどれかに入っている爆弾を当てるゲームです。



## ■ どきどきハイウェイ

高速で走る車で他の車をよけながら走る距離を競うゲームです。



## ■ キャノンボール

跳ね回るボールをビームを当てて消していくゲームです。



## ■ だるま落とし

制限時間内にすべてのブロックを落とすゲームです。



各アトラクションゲームでハイスコアを出すと  
モードのハイスコアで遊べるようになるぞ!!



### ■ パズル

パネルを動かして9枚にわかれたパネルを元通りの絵に戻すゲームです。



### ■ 爆弾互場

コンペアの上を流れてくる爆弾を正しい色のBOXに入れるゲームです。



### ■ 福笑い

出来上がった顔がお手本に似ているほど高得点になるゲームです。



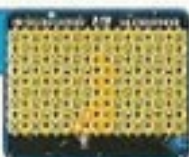
### ■ MARUTA

川上から流れてくるまるたにうまく飛び移りながらコインを集めるゲームです。



### ■ ボンバーソルジャー

制限時間内に画面上の的をどれだけ壊せるか競うゲームです。



### ■ サブマリン

うまく魚雷をよけながら潜水艦に爆弾を当てるゲームです。



■ あけしめ迷路(上級)

■ 月面救助(上級)

■ 銀河鉄道(上級)

■ ボンバーサムライ(上級)

■ くらげドカン!(上級)

■ どきどきハイウェイ(上級)

■ キャノンボール(上級)

■ だるま落とし(上級)

■ パズル(上級)

■ 爆弾互場(上級)

■ MARUTA(上級)

■ サブマリン(上級)